



משקי עמק יזרעאל



מערך חירום יישובי למידה מניסיון | כלים | הזדמנויות

עדי נצר – משקי עמק יזרעאל

26.12.2023



תובנות מאירועי "השבת השחורה", מלחמת חרבות ברזל

- השעות הראשונות בשבת השחורה ביישובי העוטף חיזקו את התחושה וההבנה שבאירוע חירום אנחנו יכולים לסמוך רק על עצמינו.
- המלחמה חשפה פערים ברמת מוכנות המשקים בצידוד התקפה והגנה.
==< לחץ ורצון להצטיידות מיידית.
- רמת המוכנות וסדרי העדיפויות בהצטיידות משתנים מקיבוץ לקיבוץ.
- הרחבת מעגל מקבלי המידע בדבר פרסום ציוד.
- חקלאות פעילות מרכזית – מתוך דאגה לבטחון עובדים, חשש מעזיבה. מתן סיוע ברכש מיגוניות

תובנות מאירועי "השבת השחורה", מלחמת חרבות ברזל

- לעבוד מתוכנן ומאורגן, ככל הניתן לא מתוך לחץ
- איגום כמויות בהתחייבות מול בארגון

=

ניצול יתרון לגודל - שיפור תנאים - מחיר, שירות, מועדי אספקה, אחריות



רכש – חרבות ברזל

סיוע ברכש של אבזור לכיתות כוננות



פנסים



ציוד רפואי-
ע"ר, אלונקות...



מצלמות



מכשירי קשר



אפודים + קסדות



נשקים

- שיחות עם אנשים ללמידת התחום, קשר עם רכזי בטחון במועצות
- פנייה למספר רב של ספקים בהתאם לצרכים שעלו מהשטח
- איסוף פרטי קשר של העוסקים בתחום הבטחון במשקים
- הנגשה של ספקים להם ציוד עם מלאי "מיידיו" למנהלים ובעלי תפקידים רלוונטיים במשקים
- הנגשת מידע – מכתב, סרטון הסבר לתהליך אישור אחזקת נשקים ארוכים במשקים





רכש – חרבות ברזל

סיוע ותמיכה ברכש של מיגונית לענפי החקלאות

- קשר עם פיקוד העורף, מועצה אזורית עמק יזרעאל
- פנייה למספר רב של ספקים המייצרים מיגוניות, ממדי"ם, ממי"ם יבילים, קבלנים
- גיבוש הצעה "מיטבית" – מחיר, אפשרויות בחירה (מס' גדלים), זמינות
- תמיכה של 33% ועד 15 אש"ח לענף חקלאי 1 במשק
- הנגשת מידע הופץ מכתב לבעלי תפקידים רלוונטיים במשקים



המלצות

- ביצוע תוכנית רב שנתית למשק – שתבטא צרכים בתחומי החירום השונים לרבות רעידות אדמה, תקצוב התוכנית.
- היכרות עם המענים שניתן לקבל מגופי המדינה, הידוק קשרים מול הגופים – הנגשת המידע למשקים, מיצוי תקציבים.
- שיתוף הארגון בצרכים - תוכנית - תעדוף, לו"ז. יאפשר לנו לצאת למכרזים להביא לידי ביטוי את היתרון לגודל
- תחום בינוי – ממדי"ם (לחברים) | מממי"ם (למוסדות ציבור) | מיגוניות – הסתייעות במשקי הקיבוצים - בית בקיבוץ. יתרון לגודל מובהק – משקים מכל הארץ.
- גיבוש צוותים לתחומים שונים ללימוד התחום וגיבוש הצעה מותאמת. לדוגמא : גדר בטחונות עם רציפות אנרגטית.





היערכות לאחרים בחקלאות

משה בן שחר – מנכ"ל מרכז חקלאי העמק

26 דצמבר 2023



רמת הסיכונים

קיומי.

כלכלי.

רציפות תפקודית.

(שמירה על
אמצעי הייצור)



מיפוי הסיכונים



אסונות טבע

- רעידת אדמה.
- שרפה.
- הצפה.
- בצורת.

אירוע בטחוני

- מתקפת טילים.
- חדירה לשוב.



תרחישים

נפילת טייל ברפת/בלול.

נפילת טייל במרכז מזון.

חדירת מחבלים.

שריפה.

רעידת אדמה.



הספקת מזון.

הספקת מים.

פינוי נפגעים ברפת/בלול.

פינוי כללי של בע"ח

כוח אדם.

כיבוי אש.

טיפול רפואי לבע"ח, תרופות

הערכות,
מתן מענים
לתרחישים



חקלאות

- רצף תפקודי - הספקה סדירה של תוצרת טרייה למשק : חלב, ביצים, ירקות ופירות.
- אספקה עצמית רציפה של התשומות לפחות 72 שעות מפרוץ אירוע.

מומלץ :

- להתקשר ולהצטייד - לוודא זמינות מזון בעלי חיים, דלק, מים, תשומות אחרות לפעילות שוטפת בכל משק על פי היכולת הלוגיסטית והצרכים השוטפים.



המלצות להיערכות - המשך

- פנו ושיתפו מיכלי מים בחצר כמלאי אופרטיבי של מים כולל מרססים ומיכלי דשן.
- הגדילו מלאי מיכלי התערובת שיספיק לפחות ל 3 ימים.
- קרבו מזון גס לחצר המשק.
- גנרטורים ומלאי דלק מלא.
- תוודאו שיש לכם או לשכן יכולת אופרטיבית של חלוקת מים לכל בעלי החיים.
- ישובים שיש מקור עצמי של מים : מעין, קידוח, באר, לבחון שמישות הציווד.



היערכות לחרום מנהלים בשגרה !!!

- הכנת תיק משק לשעת חירום בכל ישוב.
- מיגון לעובדים.
- אספקת מים לחקלאות בחירום.
- אספקת מזון לחקלאות בחירום.
- גיוון כוח אדם בענפים.
- ריתוק עובדים וציוד.



היערכות לאחרים בשגרה !!!

- יתירות ניהולית שליטה ובקרה מרחוק.
- הכנת רשימות קשר: מוקדי סיוע, שרותי חירום, ספקים, קבלני תשתית מים וחשמל, ציוד עבודות עפר, וטרינר, מכוני תערובת, מרכזי מזון, "מקורות", רשות הניקוז.
- סימון שטח לקבורה של בע"ח בחירום למנוע מפגעים.
- רכש ציוד כמענה לתרחישים.



מוקדי סיוע

• מוקד המועצה האזורית-
046520100.

(חילוץ והצלה, הנדסה, וטרינריה,
כיבוי, ציוד מכני, מים, כל אגפי
ומחלקות המועצה אל מול משרדי
ממשלה)

• מוקד משרד החקלאות
(חדר מצב)- *6016

• פיקוד העורף- 104.

• שרותי חרום:

• משטרה- 100.

• מגן דוד- 101.

• כיבוי- 102.



מערך חירום יישובי

משקי הקיבוצים



כרטיס ביקור

- משקי הקיבוצים הינה אגודה שיתופית חקלאית בע"מ
- תאגיד ארצי בבעלות של 284 קיבוצים ומושבים שיתופיים
- לאגודה איתנות פיננסית ופעילות ענפה

מטרות

בשנת 2018 קיימה האגודה תהליך אסטרטגי שכלל שולחנות עגולים לחשיבה וראיונות עם נציגי 150 קיבוצים ובסופו נקבעו המטרות הבאות

משקי הקיבוצים שואפת לפתח ולקדם את חבריה: קיבוצים מכל הזרמים ומושבים שיתופיים וכן את המגזר ההתיישבותי בכללותו על ידי:

- יצירת פתרונות, שירותים ומוצרים המותאמים לאופי ולצרכים הייחודיים של המגזר ההתיישבותי
- הנאה מהיתרונות של אגודה שיתופית איתנה ויציבה



סיוע בהערכות לשעת חירום

חיזוק מערכות החירום היישוביות בהתיחס לתרחיש היחוס של מדינת ישראל
טילים | רעידת אדמה | אירועי פח"ע

ציוד ומערכות | הכשרות | תורת הפעלה

לוגיסטיקה

רכש | דלק | מזון | ציוד | ניווד



מידע ודוברות

תקשורת פנימית | תקשורת חיצונית



ביטחון

כיתת כוננות | נשקים | מצלמות
אקטיביות | כוננות | קסדות

אוכלוסייה

פינוי-קליטה | רווחה | חינוך
ניהול האוכל' | בריאות



תשתיות הגנה + מיגון

גידור | מצלמות | מערכת בקרה | תאורה
חמ"ל | מים וחשמל
מקלטים | ממ"ד - פרטי/ציבורי | מיגונית

תחומי תוכן – מערך חירום

מידע ודוברות	אוכלוסייה	לוגיסטיקה	ביטחון	תשתיות הגנה ומיגון
תקשורת פנימית	ניהול אוכלוסייה (נוכחות) – מערכת רישום ועדכון	רכש : ציוד כללי מזון, תרופות, דלק, מים	כיתת כוננות ציוד קרב תוכנית פעולה תרגול	חמ"ל מערכת אבטחה- מצלמות, חיישנים, מערכת בקרה
תקשורת חיצונית	פינוי וקליטה	ציוד הנדסי, פינוי הריסות, חשמל	צוותי חירום נוספים: רפואה, פינוי	(מוקד מקומי, מועצתי)
מערכת הודעות	חינוך	ניוד: ציוד, אנשים	מערכת ניהול צוותים, מפות, זיהוי מיקום	גדר, תאורה היקפית
	רווחה	מערכת למעקב ובקרה		מיגון: מקלט, ממ"ד פרטי/מבני ציבור, מיגונית
	בריאות			יציבות מערכות החשמל והמים
	הודעות מצוקה			

תרגול
עדכון מעת לעת
שימור ורענון ציוד

איך פרויקטור יכול לעזור ?



- ליווי צוות הקיבוץ בהכנת תוכנית רב שנתית לשדרוג מערך החירום
- מתן כלים ממוקדים כיצד להכין את הקהילה/המשק למצבי חרום
- ידע וכלים מניסיון בישובים אחרים
- תרחישי היחוס הם כלל ארציים, לכן פתרונות ורעיונות ממשקים שונים, יכולים ללמוד זמן ולתת כיוון לפתרון (גם אם הוא שונה)



מהות התהליך

- זיהוי חוזקות - נקודות תורפה
- ביחד עם ראשי צוותים/אגפים השונים, מציאת פתרונות מותאמים
- התמודדות, תכנון ותרגול לחירום בזמן שגרה – פתרונות גם לתרחישים נוספים
- הכנה ותרגול של חלוקת סמכויות לשעת חרום מורידה לחץ בזמן אירוע
- תרגול והטמעה של מערך החרום בשוטף ובשגרה



המשכיות

- מערך נהלים, חלוקת אחריות, תוכנית אופרטיבית
- שמירת הידע בעת תחלופה בין ממלאי תפקידים
- העברת הידע בנושאי חרום - בשוטף
- קיום נוהל מאפשר לדייק כאשר יש צורך ולא להתחיל מ 0
- העברת מקל בחרום פשוטה



תרגול מערכות / צוותים

- הכנסת התרגולים לתוכנית עבודה שנתית
- גורמים שותפים להכשרות ותרגולים
- תרגיל מפקדות במצבים שונים, ניהול משבר והפעלת הכוח
- תרגול בשטח, תרגול ראשי צוותים עם או בלי הצוותים שלהם

התוצר: "תוכנית עבודה"

הכנה של תוכנית אופרטיבית רב שנתית לבניית מערך החירום, לדוגמה:

- מיגון –בניה של ממ"דים למבני ציבור, פריסת מגוניות, שיפור מיגון בבתי החברים במחנה הישן. מיגון עסקים/ענפים.
- טיפול בסכנת שריפות - הקמת מערך כיבוי נייח. תוכנית אימונים שנתית לצוותים.
- אבטחה- תכנון מערכת התראה הכוללת: גידור, מצלמות, חיישנים, תוכנות שליטה.



כפר גלעדי



צוות חירום / חוסן יישובי (צח"י) קיבוץ כפר גלעדי

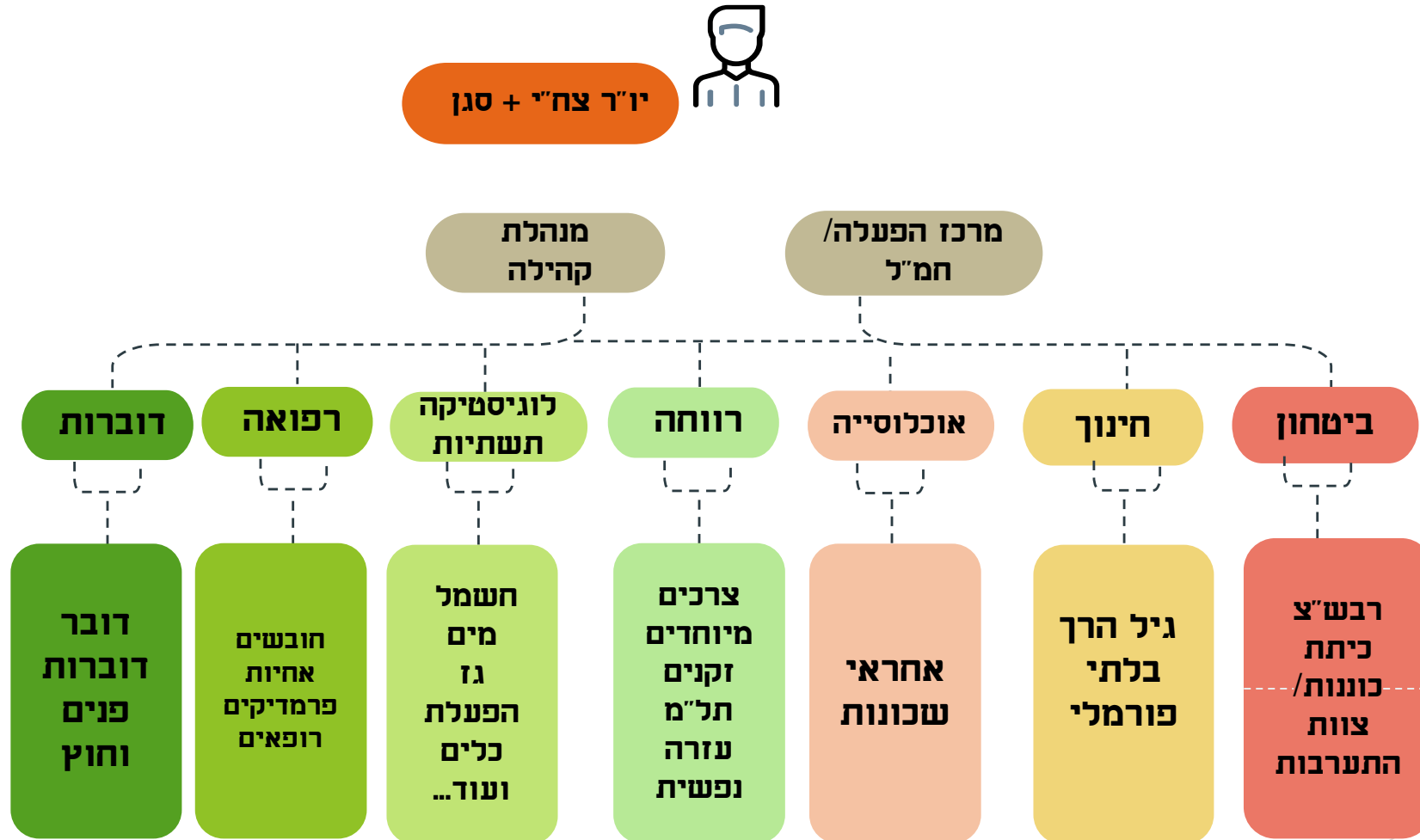


© 2013-2014

תפקידי צח"י

- הכנת הישוב בעת שגרה למצבי חירום שונים.
- גיבוש נהלים ותוכניות מגירה למצבי חירום.
- ניהול הישוב בעת מצב חירום.
- קיום מפגשי ריענון ועדכון תקופתיים לממלאי תפקיד ולציבור.
- איוש ועדכון תקן כוח אדם לחירום, תוך ריתוק עובדים חיוניים ליישוב.
- הפעלת היישוב ומכלול האמצעים וכ"א בשעת חירום בכפר גלעדי.

מבנה צח"י



צח"י בשגרה

- גיבוש, ריענון נהלים ותוכניות מגירה למצבי חירום השונים מהשגרה.
- עדכון טבלאות השליטה והנספחים.
- עדכון מצבת הישוב – מבוגרים, ילדים, תושבים וכו'.
- עדכון שיבוץ המקלטים – (משפחתי, אזורי, גילאים וכו') מתאם שיבוץ.
- אחזקה שוטפת של מקלטים
- איוש ועדכון תקן לשעת חירום – ריתוק עובדים חיוניים לישוב.
- קביעת רמות המלאי לחירום ועדכון מעת לעת.
- עדכון הרכב צוות חרום.

מצבי חירום

- **מצב ארצי** – יוכרז על ידי ממשלת ישראל (רעידת אדמה, מלחמה, אסון המוני)
- **מצב אזורי** – יוכרז על ידי ממשלת ישראל (אירוע צבאי מקומי, משבר אזורי)
- **מצב מועצתי** – יוכרז על ידי ראש המועצה (אירוע מועצתי כגון משבר מים, אסון המוני)
- **חירום יישובי** – אירוע חרום יישובי בו המועצה נותנת סיוע ע"פ הצורך.

תרחישי ייחוס בקיבוץ



אירוע חריג
(מנהל קהילה -
ראש צח"י -
רבש"צ)



אירוע חומ"ס /
תשתית



אר"ן
(ארוע רב
נפגעים בשטח
הקיבוץ)



היעדרות אדם
בתוך הקיבוץ או
בשטח



שריפת שטח
מרעה המחייבת
פינוי חלקי או
מלא



שריפה או
קריסה של
מבנה כולל
נפגעים

מלחמה / רעידת אדמה

תרחיש מלחמה

- ירי תלול מסלול (פצמ"ר ורקטות) בכמויות גדולות
- ניסיון התקפי של חיזבאללה – מול ישוב אחד או מספר ישובים במקביל
- כוחות צבא בישובים
- פצועים והרוגים
- משך מערכה ארוך
- נזק לתשתיות חיוניות
- קושי בהפעלת משק חיוני/חקלאות

רעידת אדמה

צח"י+כיתת כוננות

- ניהול אירוע ואס"ל מהחמ"ל
- גיוס מתנדבים
- מעבר בין כל הבתים לפי שכונות ואזורים
- העברת פצועים לאס"ל
- חילוץ והצלה
- טיפול באירוע לפי הצרכים

אס"ל – אתר סיוע לאוכלוסייה

- ספירה של כלל התושבים:
דשא גדול
- טיפול בפצועים:
כניסה לחדר אוכל/מרפאה
- חלוקת מים ואוכל
- חדר אוכל
- קבלת דרישות מתושבים
מועדון קהילתי

אחראי שכונה

- **הבנה של מצבת התושבים בשכונה.**
- **קבלת דרישות מדיירי השכונה ועבודה מול החמ"ל לפי מכלולים אוכלוסייה, לוגיסטיקה, חינוך, תשתיות וכו'.**
- **וידוא טיפול באוכלוסייה מיוחדת (ותיקים, צרכים מיוחדים, בודדים)**
- **אחראי על המקלטים בשכונה – בדיקה תקופתית, קשר עם השוהים במקלט.**
- **בחירום/שגרה – יסייר בשכונה וידווח על כל מפגע/פער בחירום.**

מה שהיה ב-2006

זה לא מה

שיהיה!!!

ולכן...

אנחנו צריכים

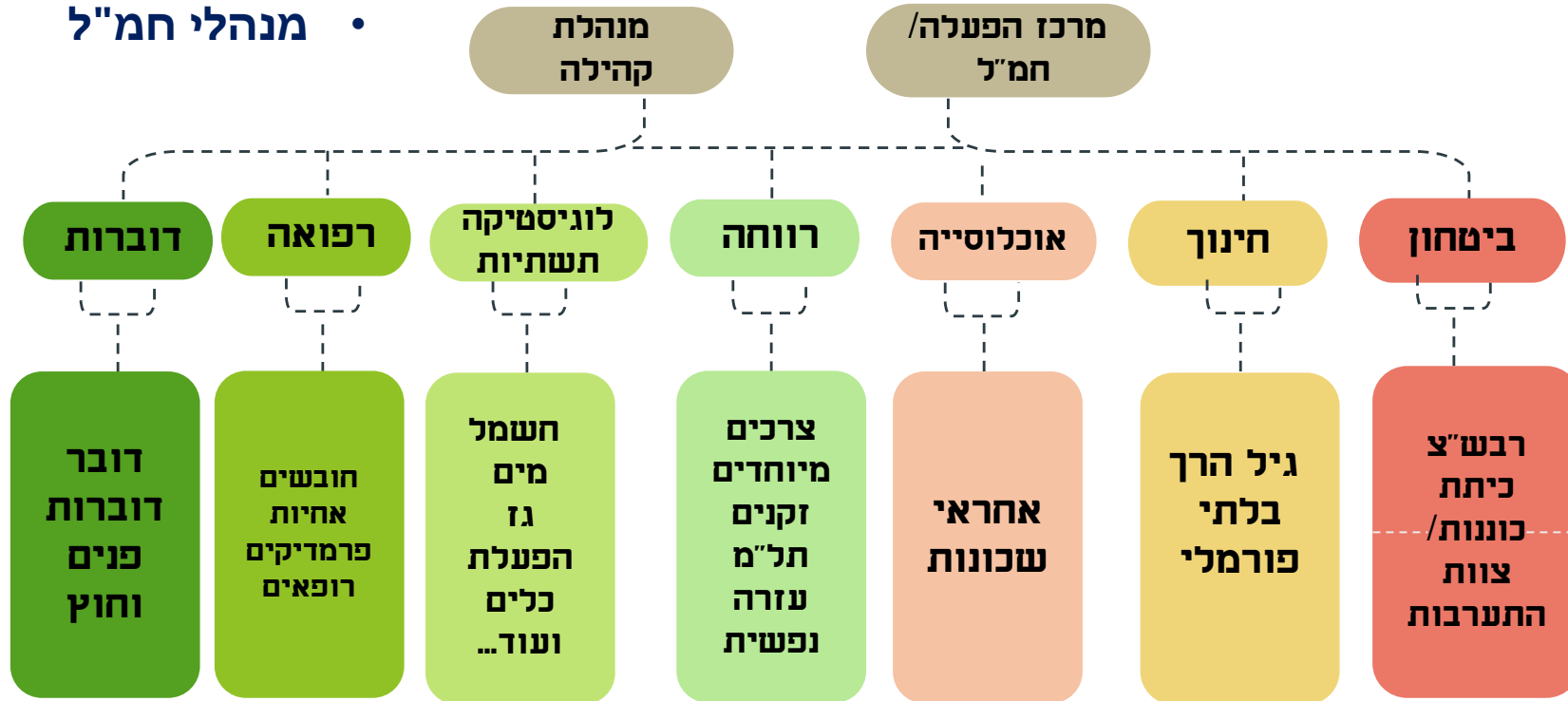
להיות מוכנים

פערים בכח אדם



י"ר צח"י + סגן

- מ"מ מנהלת קהילה
- מנהלי חמ"ל



- חובשים
- מגישי עזרה ראשונה
- אנשי חילוץ והצלה
- אנשי כיבוי אש
- מפעילי ציוד כבד

- אחראי שכונה – אין בכלל כיום – תפקיד חדש וחשוב מאוד!!!
- מכלול אוכלוסייה – מ"מ לראש התחום.
- מכלול רווחה – מ"מ לראש התחום.
- לוגיסטיקה ותשתיות – מנהל מכלול בחירום ומ"מ לכל אחראי תחום.
- רפואה – אין בכפר גלעדי מספיק אנשי רפואה.
- דוברות חוץ ופנים + תפעול הודעות

ציוד שגרה וחירום

חמ"ל	מצלמות	כיבוי אש	חילוץ והצלה	מקלטים	כיתת כוננות
<ul style="list-style-type: none">• מערכת מחשוב חדשה• מערכת מצלמות חדשה• מערכת קשר תוכנת שוע"ל	<ul style="list-style-type: none">• נפרשו מצלמות אבטחה ברכבי הקיבוץ במקומות אסטרטגיים	<ul style="list-style-type: none">• עגלת כיבוי אש מלאה• כבאית חדשה• כבאית נגרת• ציוד כיבוי	<ul style="list-style-type: none">• נרכש ציוד חילוץ והצלה מלא.	<ul style="list-style-type: none">• מים ושירותים• חיבור לעידן+• מיזוג• מזרונים• מיטות מתקפלות• מודם אינטרנט- בבדיקה	<ul style="list-style-type: none">• ציוד מלא לכל חבר כיתת כוננות• אמצעי לחימה• רחפן• ציוד קשר

חשמל – כפר גלעדי מרושת בגנרטורים (לא נמצא בכל הקיבוצים)
מים – יכולת שאיבה ישירות מהמעיין.
מזון – מטבח חדר אוכל, כל-בו, מלון.
רפואה – מתבססים על ציוד המרפאה אך נמצאים בחוסר.
ציוד כבד – טרקטור ייעודי רק לביטחון, כלים חקלאיים לטובת הביטחון.
גדר היקפית – השנה אמורה לעבור שדרוג של כל התאורה.

פינוי ישוב: פינוי לעמק הירדן – בוטל!!!

תוכנית מרחק בטוח

- ▶ משרד הפנים מוביל תוכנית "מרחק בטוח".
- ▶ פינוי תושבים (0-5 ק"מ) למרחק הגדול מ-40 ק"מ מהגבול.
- ▶ מענה אחיד לכלל התושבים במדינה.
- ▶ מי שיהיה אחראי על המפונים זו הרשות הקולטת.
- ▶ תנאי מחייה בסיסיים (בתי ספר אולמות ספורט).

מתווה פיננסי

1. פיננסי לפי מתווה המדינה לרשות קולטת – נס ציונה

2. פיננסי באחריות מלאה של הקיבוץ.

אנו מחפשים קיבוץ קולט...

3. שהייה ביישוב ויציאה להתאורות.

כפר גלעדי



מדינה – עסוקה

צה"ל – עסוק

מועצה – עסוקה

קיבוץ –

לסמוך רק על עצמנו!